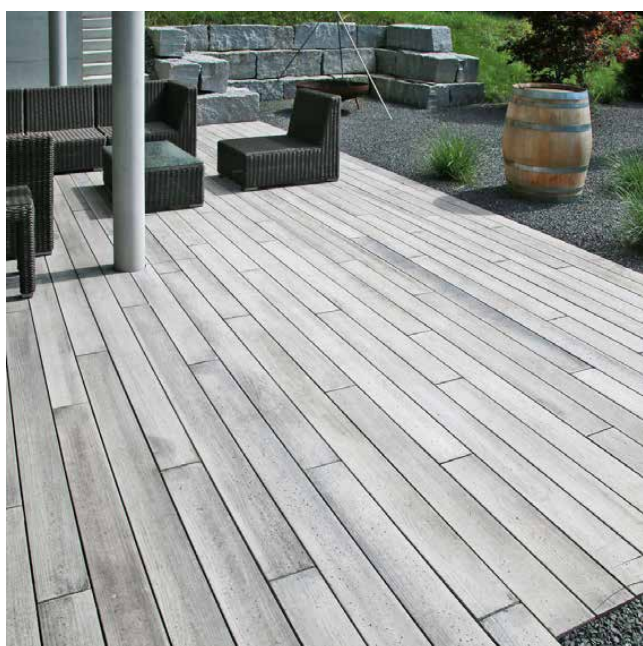


# FICHE TECHNIQUE DU PRODUIT

## PLANCHES EN BÉTON BOSCUS

### Informations générales

Les planches en béton BOSCUS sont des éléments en béton structuré disponibles, au choix, avec une surface aspect bois ou rainurée. La texture fissurée et poreuse crée un rendu imitation bois, notamment avec les trous de vers intégrés. Grâce à leur imprégnation en usine, ces éléments sont faciles à entretenir et à nettoyer au quotidien. Les planches en béton allient un aspect naturel à une grande robustesse doublée d'une excellente résistance aux intempéries pour une utilisation en extérieur.



Pose sur lit de pose



Pose sur sous-structure en aluminium

### Domaine d'utilisation

Idéales pour les toits plats, les terrasses, les balcons et autres usages similaires à faible charge. La surface des planches en béton BOSCUS présente un coefficient de glissance de catégorie R12 (GS3).

### Propriétés du béton

Béton autoplaçant monocouche, fabriqué selon un procédé précis au cours duquel le béton liquide est coulé dans des moules, puis durci. Associé à un renfort textile résistant à la corrosion, il offre une résistance élevée, une longue durée de vie et une excellente qualité de surface.

| Propriété              | Valeur        |
|------------------------|---------------|
| Classe de résistance   | C 45/55       |
| Classe d'exposition    | XC4, XD3, XF4 |
| Granulométrie maximale | Dmax. 8       |

### Tolérances

Conformément à la norme EN 1339:2003, les tolérances dimensionnelles suivantes (classe de tolérance 2) s'appliquent aux planches en béton de 166,5 cm de longueur, 14,3 cm de largeur et 4 cm d'épaisseur :

- Longueur :  $\pm 3$  mm
- Largeur :  $\pm 2$  mm
- Épaisseur :  $\pm 3$  mm

### Gamme

Les planches en béton sont disponibles, au choix, avec une structure aspect bois ou rainurée. Sur demande, des emballages plus petits peuvent être composés afin d'adapter le poids total de la palette à la charge admissible du toit pendant la durée des travaux. Les planches en béton sont stockées debout sur la palette afin d'éviter toute déformation et tout dommage pendant le transport.

## Pose de planches en béton sur un lit de pose

### Lit de pose

Pour qu'un dallage soit durable et ne pose pas de problème, le lit de pose doit être conforme aux normes. Ce dernier doit donc être réalisé en gravillons 2 – 4, 3 – 6 ou 4 – 8 mm. Dans le cas d'un dallage posé au-dessus d'une couche d'isolation ou de protection, du gravier rond 4 – 8 mm peut également être utilisé. Le lit de pose doit être mis en œuvre et égalisé au profil avant la pose des dalles. Son épaisseur doit être comprise entre 3 cm au minimum et 5 cm au maximum. Les irrégularités présentées par la couche de fondation ne doivent pas dépasser 2 cm le long d'une latte de 4 m.

### Pose des planches en béton

Une distance d'au moins 5 mm entre les joints doit être respectée en utilisant des entretoises en plastique temporaires ou permanentes. Les joints peuvent être remplis avec des gravillons adaptés. Les planches en béton doivent être posées exclusivement à l'aide d'un marteau en caoutchouc. L'utilisation de plaques vibrantes est à proscrire. Afin d'éviter toute déformation lors de la pose, les planches en béton doivent être transportées à la verticale.

### Pose de planches en béton sur une sous-construction en aluminium, au-dessus d'une étanchéité de toiture

La pose de planches en béton sur une sous-construction en aluminium convient aux terrasses ou balcons situés au-dessus d'une étanchéité de toiture (p. ex., toit plat avec membrane bitumineuse ou EPDM). L'entraxe des appuis dans la sous-construction ne doit pas dépasser 400 mm afin de garantir la stabilité et la capacité de charge. Le choix du système de construction en aluminium spécifique (p. ex., ALUECOFIX ou ALU TERRACE) et des plots relève de la responsabilité de l'entreprise exécutrice. Veillez à sélectionner des solutions adaptées aux revêtements en dalles.

## Préparation

- **Planification** : mesurez la surface avant exécution afin de déterminer le modèle de pose et la disposition des planches en béton BOSCUS de manière optimale. Idéalement, organisez la surface à poser de sorte à éviter les petites découpes d'ajustement ou les découpes en général. Pour les travaux de toiture, vérifiez les charges dues au vent ainsi que les aspects statiques. Si nécessaire, consultez une ou un spécialiste en statique.
- **Vérification du support** : assurez-vous que l'étanchéité du toit est intacte, imperméable et résistante. Éliminez les

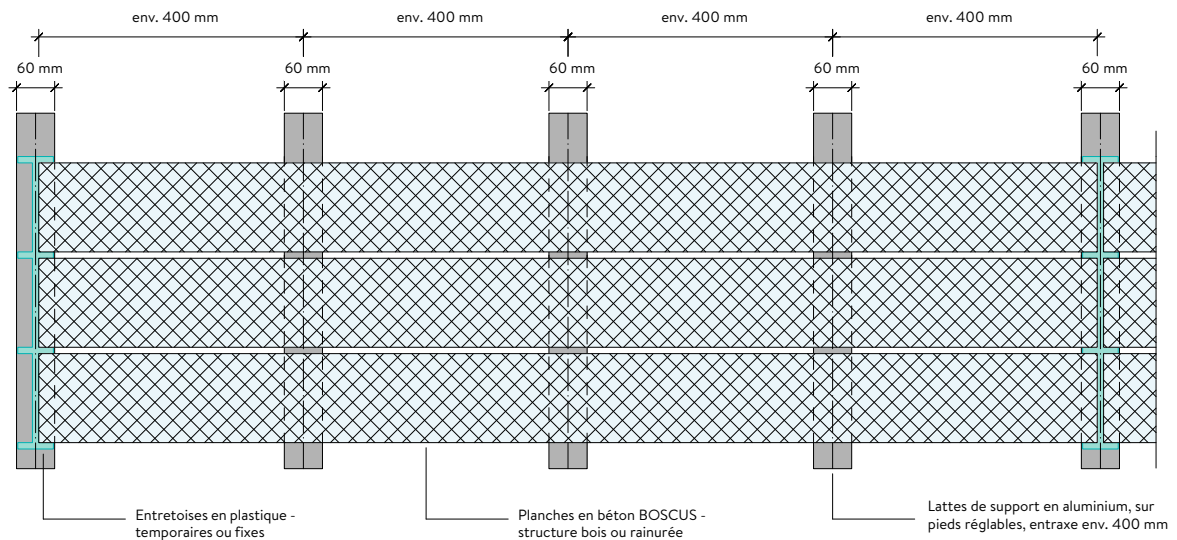
saletés, retirez les éléments détachés et corrigez les irrégularités. Si nécessaire, placez une couche de protection (p. ex., coussinets en granulés de caoutchouc ou mousse rigide EPP) sous les plots afin de répartir les charges ponctuelles et de protéger l'étanchéité. Conformément à la norme SIA 271:2021 « Étanchéité des bâtiments », la pente minimale des étanchéités de toiture doit être d'au moins 1,5% vers les points de drainage afin d'éviter toute stagnation de l'eau.

## Structure de la sous-construction

- **Plots** : en option, vous pouvez utiliser des plots. Leur choix relève de l'entreprise d'exécution et doit être compatible avec le système de construction en aluminium. Disposez les plots selon un quadrillage approprié. Commencez par les placer dans les angles et procédez de manière systématique. Réglez la hauteur à l'aide d'un laser de nivellement ou d'un niveau à bulle afin d'obtenir une surface plane avec la pente souhaitée. En cas de support irrégulier, utilisez des pads d'égalisation si nécessaire pour compenser la pente.
- **Profilés en aluminium** : la sous-construction doit être montée conformément aux instructions du fabricant. Veillez à ce que les lattes de support soient posées avec un entraxe de 400 mm et présentent une largeur d'appui d'environ 60 mm. Seul le respect de ces spécifications permet de garantir la capacité de charge et la durabilité des planches en béton BOSCUS. Veillez à respecter une hauteur de montage d'au moins 40 mm au-dessus de l'étanchéité afin d'assurer une ventilation et un drainage suffisants.

## Pose des planches en béton

- **Pose** : posez les planches en béton BOSCUS avec un joint d'une largeur minimale de 5 mm. La distance par rapport aux murs doit être comprise entre 5 et 10 mm afin de tenir compte de la dilatation. Les planches doivent reposer au moins tous les 400 mm. Chaque planche doit reposer correctement sur ses appuis afin d'éviter tout basculement sous charge. Afin d'éviter toute déformation lors de la pose, les planches en béton doivent être transportées à la verticale.



- **Fixation :** pour l'isolation phonique, vous pouvez coller des bandes de mousse PE autocollantes (p. ex., bande de protection Wikofix PE) sur un côté des lattes de support en aluminium. Vous pouvez fixer les planches en béton BOSCUS de manière lâche à l'aide de pinces de fixation ou de supports en caoutchouc. En cas de montage fixe, vous pouvez coller les planches en béton avec une colle polymère MS (p. ex., Wisacoll® MSK 888). Les joints doivent rester ouverts afin de permettre l'écoulement de l'eau et un séchage rapide.

### Découpe des planches en béton

Vous pouvez découper les planches en béton BOSCUS sur chantier. Pour des quantités importantes de dimensions identiques, une fabrication à longueur spécifique peut être réalisée sur demande.